



Q1

新たな設備を導入して期待されることは？

A 自社内でスパージャーを製作できるようになったことで、生産効率1.5倍に上がると予想しています。クリーンな環境を活かしてオゾン水製造装置の開発等にもチャレンジしていきたい。

Q2

SPGってどんな素材なのですか？

A シラス多孔質ガラスのことで、1981年に宮崎県工業技術センターが開発した新素材です。均一で極小の細孔を無数に有しており、医薬品、食品、化粧品など幅広い分野に応用されています。



〈代表取締役社長〉

清本 康夫
きよもと やすお

[座右の銘]

人間万事塞翁が馬

Q3

今後の展望は？

A スパージャー製造に必要な設備は整ったので、後は社内の体制を構築して量産体制を確立し、しっかりと供給責任を果たしていきたいですね。



CASE 05

各種自動機械及び自動機械ソフトの設計、製作、据付等
株式会社 キヨモトテックイチ



〒883-0067 宮崎県日向市亀崎東1丁目25番地1 TEL 0982-52-5258

宮崎発祥の素材。ぜひうちが形にしたい

副

作用が少なく、高い治療効果が期待される抗体医薬品。その製造などに用いられる培養装置の中で大きな役割を果たしているのが、細胞に酸素を供給するスパージャーです。

キヨモトテックイチが宮崎県工業技術センターと共同で研究開発した「SPG膜スパージャー」は、従来品の欠点を補う、期待の部品として注目を集めています。

「細胞を培養するには、培養液を通じて酸素を供給する必要があります。従来の培養装置では、ステンレス管に開いた小さな穴からミリサイズの酸素を送り、攪拌翼で気泡を小さくしていたために供給量が足りず、細胞が死んでしまうことが多かったんです。今回開発したスパージャーを使うことで気泡がマイクロサイズになるので、細胞にダメージを与えることがなくなります」

90

年の長きにわたって機械づくりを行ってきた

株式会社 キヨモトテックイチ

期待の医薬品製造に 欠かせない新素材を 自社で製品に

自動機械のシステム設計、加工、組み立てから試運転までの一貫施工を中心に時代に合ったものづくりを行ってきた同社。その卓越した技術力を持って新たな分野に一步を踏み出しました。



株式会社 キヨモトテックイチ

ものづくり補助金活用 ここがポイント



クリーンブースとヒュームフードで
自社生産体制を確立

クリーンブースによってクリーンな作業環境を確保。さらに、スパージャー製造時に発生する危険なガスを排気するヒュームフードによって、自社生産体制を確立しました。

同社にとって、今回のスパージャー開発は挑戦でもありませんでした。
「宮崎県工業技術センターから話をいただいたのですが、SPG膜という宮崎で開発された素材を使った製品になるわけですから、ぜひうちが形にしたいと思って引き受けました。ただ我が社は機械装置を製造する工場なので、スパージャー製作に必要なクリーンな作業エリアと薬品を扱う設備がありませんでした」と清本社長。

SPG膜スパージャーを通して供給される酸素の気泡。気泡が小さいほど培養液に溶解しやすい。





株式会社 クワハタ

世界に一つだけの家具で新たなマーケットを開拓

既製品では物足りず、自分のニーズに合った家具を求める消費者が増える中、オリジナル家具にレーザー加工機を活用し、「私だけ、我が家だけの家具」にたどり着きました。



ものづくり補助金活用 ここがポイント
封じ切り炭酸ガスレーザー加工機で独自性を追求

オリジナルデザイン家具にお客さんがリクエストする文字や図柄等を統一感を持たせながら彫刻・印字することで、他では真似できない商品を作れるようになりました。

お客さまの要望に応えることで競争力が高まりました

2012 - 2015
Mad in MIYAMA

昭

和47年の創業以来、スギヤヒノキの県産材を用いたデザイン家具の開発・制作販売から住宅や商業施設の設計・施工、ネットショップまで幅広く事業を展開する同社。近年は海外や大手国内メーカーの類似品との競争を余儀なくされ、受注に苦戦している状況でした。

人

口の減少に伴い、子ども向け家具の市場も全体的に減少傾向。そこを逆手に取り、希少価値の高い商品への需要が高まることを予想し、「私だけ」の家具の開発に取り組みました。

昭

「他社との差別化を図り、付加価値をつけるために、お客さんが希望する独自の模様や文字を刻印した世界にたった一つの家具を開発しようと思ったんです」そのためにはレーザー加工機の導入が不可欠でした。機械を導入後、製作工程の一部にこのシステムを取り入れることで、組み立て前のパーツにお客さんが希望するデザインを反映させられるように

昭

なり、きめ細やかな受注対応が可能となりました。「今までは完成した家具を外注に出して印字をしてもらっていましたが、でも、この機械があれば印字や彫刻の範囲を制限されることなく、自由にデザインができます。これまでできなかった注文にも応じられるようになったことで、お客さんにより満足していただけるようになりました」



オリジナルブックスタンド。人気が高い商品のひとつ。



Q1 これまでにレーザー加工機を使って開発してきた商品は？

A 杉材家具に店舗名や創業年などを印字彫刻した店舗向けチェアや、生年月日や出生時の体重を印字した子供用ベンチやテーブルを開発しました。

Q2 導入後のお客様の反応は？

A お客様のニーズに合った商品製作の幅が広がり、今まで取引がなかったところから引き合いが来るようになりました。

〈代表取締役〉

桑畑 喜芳
くわはた きよし

〔座右の銘〕
日々是好日

Q3 今後の展望は？

A この加工機を導入したことで販路がどんどん広がっています。5年で年間売上1000万円増を目標に自社の製品をもっとブラッシュアップして、新たな商品開発に取り組んでいきたいと考えています。



ろ

らに、家具の製造段階で発生する端材にレーザー加工機で印字したネームタグを新商品として開発。地元のショップや自治体に木製名札を提案したところ好評で、売上増加にもつながりました。

「アイデア次第でまだまだ可能性がある機械なので、将来的には家具以外にも和室で使われる欄間や装飾用の家具など、オリジナルテイあふれる商品づくりを展開していこうと思っています」

Case 06 家具製造・建築
株式会社 クワハタ

〒889-1912 宮崎県北諸県郡三股町宮村1232番地2 TEL 0986-52-3263



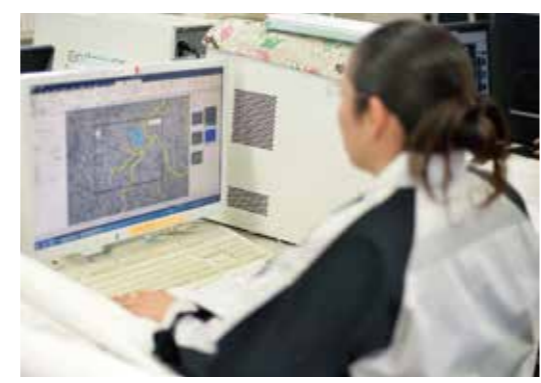
2012 - 2015
Made in Japan



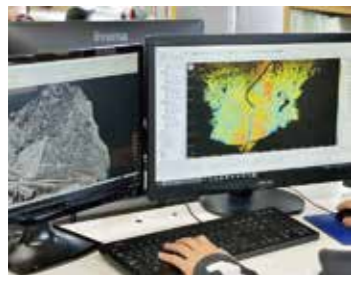
株式会社
新産測量設計コンサルタント

上空からの デジタル測量で 会社を変える

「お客様に信頼される技術を提供する」という創業以来変わらない企業理念を貫くために、IT技術を駆使したデジタル測量を導入して新しい技を磨きます。



今 回の新機材の導入には、雇用創出というもう一つの狙いがあります。「測量業界全体で見ると、高齢化や新規雇用の低迷などまだまだ状況は厳しいのですが、当社では、今回の新事業によって新たな従業員の雇用も計画しています。IT技術を駆使しながらの測量ということで、若い世代が興味を持ってきています。実際、若い社員や女性社員も増え、会社の雰囲気も変わりました。地元で育てられてきた会社ですから、これからも地域に貢献できる、そして社員が希望を持てる会社であり続けたいですね」



仕事の幅や地域への貢献の分野が広がりました

測 量設計や建設コンサル
タントなどの分野で、
高い技術力とサービスを提
供してきた新産測量設計コン
サルタント。

公共投資の減少や後継者不
足、技術者不足など、建設関
連業界を取り巻く昨今の厳し
い状況に、同社の堀川社長は
危機感を感じていました。

「今後、当社が継続・発展して
いくためには、新たなニーズ
を開拓し、技術力も経営力も
向上させなければなりません。
そこで、目を付けたのが
急速に進歩を続けるデジタル
測量です。

当社が保有している無人航
空機にレーザースキャナーを
搭載して測量を行うことで、
高度な測定計測技術と解析技
術の確立を図りました」

同 社が導入した最新の
3Dレーザースキャ
ナーは、従来に比べてかなり
スキャン範囲が広く、無人航空
機に搭載することで、上空から
高精度な測量が可能です。

「空撮によって、これまでは
立ち入り困難だった場所での
測量が可能となりました。
これからは、測量だけでなく、
災害調査や森林調査、長大橋の
点検作業など、新たな分野への
展開も考えています。
作業工程も大幅な見直しがあ
りました。広大な面積であって
も短時間で測量できるので、現
地入りする回数を減らせます
し、何より、危険な場所での作
業が少なくなり、安全面を確保
できたのが大きいですね」

ものづくり補助金活用 ここがポイント



3Dレーザースキャナーで広範囲の 高精度なデジタル測量が可能に

日本に10台しかないという3Dレーザースキャ
ナーは、ドローンに搭載できるほか、車載での
測量も可能です。



ドローンに搭載した最新3D
レーザースキャナー。「これか
らはデジタル測量が主流にな
るでしょう」と堀川社長。

Q1 他社との差別化は？

A 最新3Dレーザースキャナーを搭載した
ドローンによるデジタル測量と解析技術の
確立により大きな差別化が図られます。

Q2 従来の測量と比べて どれくらい違うのですか？

A デジタル測量では、調査工程及び測量工程
における作業の効率化が図られ、従来の作業
時間の約40%程度を削減、労務費も約40%
程度を削減できると見込んでいます。

Q3 今後の展望は？

A 「河川災害測量」「山林調査」などの要望
があった官公庁や森林組合などの新規顧客獲得
とともに、九州・四国へ商圏の拡大を図り、
5年後の営業利益15~23%を目指します。



〈代表取締役社長〉
堀川 健一
ほりかわ けんいち

【座右の銘】
若い人が希望の持てる
会社にしていく



Case 07 測量・土地開発事業
株式会社 新産測量設計コンサルタント

〒889-0614 宮崎県東臼杵郡門川町上町1丁目27番地 TEL 0982-63-1636



〈代表取締役〉

黒木 信吾

くろき しんご

【座右の銘】

細部に神が宿る

Q2 ブランド力を高めるためには？

A 従来、宮崎のお茶は原料ベースで出荷されることが多かったのですが、宮崎茶として全国に発信できる商品を作っています。

Q3 今後の展望は？

A 5年後には二番茶、三番茶の加工量30%アップ、それに伴う売上高増加が目標です。全国はもちろんですが海外も視野に入れて販路拡大に取り組んでいます。

Case 08 日本茶の生産・加工・販売 株式会社 新緑園

〒889-1406 宮崎県児湯郡新富町大字新田15530-2 TEL 0983-35-1057



Q1 他社との差別化は？

A 一番茶における産地競争もさることながら、二番茶、三番茶の差別化が難しかったのですが、独自性を出した付加価値の高い商品ができたので、今後は全国に展開していきます。

同 社では今年、商品開発・ブランド戦略部を立ち上げて新たな取り組みを始めました。緑茶市場のニーズを分析した商品開発やマーケティングを行い販売を促進しています。また売り手の情報を消費者に伝える工夫や、スッキリした洗練されたデザインの商品パッケージを作成することで、首都圏の若い消費者層の開拓も積極的に行っています。



「これからも宮崎ブランドのお茶を全国にアピールして、宮崎茶を一人でも多くの人に味わっていただきたいですね」



二番茶・三番茶にも光を当て新たな価値を創出

全

国茶品評会で農林水産大臣賞を3年連続で

受賞したり、ANAの国際線ファーストクラス機内に採用されるなどの数々の実績を誇る新緑園。

「茶産業は全体的にも厳しい状況にあります。ティーバッグやペットボトルのお茶は増えているのですが、急須でお茶を飲む方が減ってきたため茶葉の需要は減少しています。

お茶は摘み取った順に一番茶（新茶）、二番茶、三番茶、秋番茶に分けられます。一番茶においては一定の評価を戴いてきましたが、今回、補助金を活用して新しい設備（色彩選別機・焙煎機）を導入したのは、中級茶葉として取引されている二番茶と三番茶の味や香りを高めて、他社にはない品質の高い商品を全国に向けて提案したいと考えたからなんです」と、黒木社長は話します。

こ

れまで、二番茶と三番茶は、一番茶と比べる

株式会社 新緑園

宮崎茶の付加価値を高めて全国ブランドへ

宮崎茶のブランド力を高める緑茶商品開発にチャレンジ。二番茶と三番茶の味と香りを高めるための焙煎を行い、新たな商品価値を創出しました。

ものづくり補助金活用 ここがポイント



色彩選別機・焙煎機の導入で、高品質の緑茶商品が誕生

これまでより部位選別の精度が向上し、十分な焙煎も可能となったことで品質・生産性の向上につながりました。

と風味や香りが足りないお茶が多いので他社との大きな差別化ができなかったのだと言います。「導入した設備で焙煎をじっくり行うことで、とても良い香りの二番茶、三番茶ができました。県外のバイヤーの評価も上々です。焙煎加工している時に私自身も、いい香りのお茶になっていく」と実感できる自慢のお茶に仕上がっています」

シンプルで洗練された商品パッケージ。品質の高い商品で日本茶ファンを増やしていきます。

