

中央会だより

Central Association Newsletter

5月号

May.2026
No.767



📷 串間市『新しい命 春駒の誕生』(串間市提供)

特集 中央会補助事業の御案内

CONTENTS

- インフォメーション P3
 - 中央会ひろば P6
 - 情報連絡員報告 P7
- 令和8年3月期



Official Website



ともに考え ともに動く 連携組織のパートナー
宮崎県中小企業団体中央会





今後の事業展開の参考にぜひ御覧ください

中央会補助事業の御案内

補助事業

01

組合等活動新展開 支援事業

～新たな取組にチャレンジしませんか？～

①事業目的

中小企業組合を対象に、その経営基盤強化を目的として、現状把握から課題設定を行い、課題達成に向けたアクションプランの策定等に取り組むことにより、持続的かつ円滑な組合運営基盤の改善・強化のための支援を行います。

②事業内容

既存の共同経済事業の見直し及び新規事業の企画立案等を支援します。

③事業対象者

中小企業組合

④事業対象経費

講師謝金、旅費(専門家、担当者)、会場借料、借損料(会場設備等)、通信運搬費

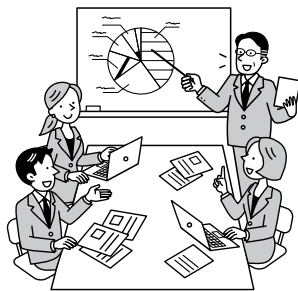
※上記の科目で支出した経費のうち、3分の1(円未満切上)は事業実施組合の自己負担となります。

【お問合せ先】

宮崎県中小企業団体中央会

経営支援課

TEL.0985-24-4278



補助事業

02

組合等経営力強化 支援事業

①事業目的

中小企業組合の経営改善と経営力強化を目的として、生産性向上や新分野進出、経営革新等による経営体質の改善、効果的な人材育成による組織力の向上など、個々が抱える経営課題に即応した内容の研修等の実施を支援します。

②事業内容

上記目的に沿った研修会(オンライン、ハイブリッド方式も可)又は現地研修(視察)

◎組合及び組合員企業の経営体質の改善を図るためのテーマ

◎業界における課題の解決を図るためのテーマ

◎組合事業における課題の解決を図るためのテーマ

③事業予算

1組合あたり150,000円以内

※予算に限りがありますので、御希望の場合は早めに御相談ください。

④事業対象経費

講師謝金、講師旅費、会場借料、資料費、通信運搬費、借損料、車両借上費

※上記の科目で支出した経費のうち、3分の1(円未満切上)は事業実施組合の自己負担となります。

【お問合せ先】

宮崎県中小企業団体中央会 連携推進課

TEL.0985-24-4278

補助事業

03

組合等専門指導事業

①事業目的

中小企業組合及び中小企業者等が抱える高度・専門的な相談(経営、税務、労務、技術、人材、情報化、金融等)に対応するため、各種専門家(弁護士、社会保険労務士、税理士、ITコーディネーター等)へ相談し、個別専門指導を通じて課題解決や改善を図ります。

②相談内容例

◎会計、税務

◎労務管理の見直し

◎取引上のトラブル解決

◎会計ソフトの使い方等

③事業対象者

中小企業組合、中小企業者(組合員に限ります)

④事業対象経費

講師謝金、講師旅費

※上記の科目で支出した経費のうち、3分の1(円未満切上)は事業実施組合等の自己負担となります。

【お問合せ先】

宮崎県中小企業団体中央会 連携推進課

TEL.0985-24-4278



令和8年度に中央会で実施予定の補助事業を御紹介します。
なお、各事業の予算及び内容は変更となる可能性があります。
また、予算には限りがありますので、実施を希望される場合には、お早めに御相談ください。

補助事業
04

令和7年度補正 事業環境変化対応型支援事業

～諸課題の解決のために専門家を派遣します～



本事業は、社会情勢や市場環境の変化に直面している中小企業組合、およびその組合員の皆様を対象とした専門家派遣制度です。
専門家へ相談したいことがある方はぜひ一度中央会まで御相談ください。

【本事業を活用するメリット】

- **専門家による客観的な診断** **Check!**
自社だけでは気づけなかった課題や改善点を、プロの視点で明確にすることが可能です。
- **実務に即した具体的な助言** **Check!**
DX、販路開拓、労務改善など、各分野の専門家から直接、実践的なノウハウを吸収できます。
- **変化への迅速な対応** **Check!**
コスト高騰や人手不足など、急激な環境変化に対して最適な対策を早期に講じることが可能です。



- ① **事業対象者**
中小企業組合、中小企業者(組合員に限ります)
- ② **事業内容**
事業環境変化に関する諸課題をテーマとした専門家派遣
- ③ **活用期限**
令和8年12月25日(金)まで
※予算に限りがあるため、なくなり次第終了とさせていただきます。
- ④ **派遣テーマの具体例**
貴組合・貴社の課題に合わせて、幅広い分野の専門家が対応いたします。

- ◎生産性向上・業務効率化:DX化、生成AI、省エネ対応など
- ◎経営改善・売上アップ:団体協約、取引適正化、販路開拓、採用戦略など
- ◎人材確保・スキルアップ:デジタルスキル、交渉力、技能継承など
- ◎財務・資金繰り:クラウドファンディング、CF改善、補助金活用など
- ◎リスクマネジメント:BCP策定、セキュリティ対策、原価高騰対策など
- ◎企業付加価値の向上:事業承継、ブランディング、SDGs対応など
- ◎経営革新:経営革新計画、新領域・新サービス展開など
- ◎労働環境改善:就業規則、人件費対応、最低賃金への対応など

⑤ **お申込み**
担当指導員等へ事前に御相談の上、お申込みください。

【お問合せ先】
宮崎県中小企業団体中央会 連携推進課
TEL.0985-24-4278



中東情勢等を踏まえた中小企業・小規模事業者向け支援について

01 経済産業省が「中東情勢関連対策ワンストップポータル」を設置しました

中東情勢を踏まえた石油及び関連製品等に対する対応や、中小企業・小規模事業者向け支援をまとめています。

詳しくは、経済産業省のホームページを御覧ください。



🌐 経済産業省HP

02 政府系金融機関等による対応

日本政策金融公庫等が実施するセーフティネット貸付の要件を緩和し、支援対象を中東情勢により今後の影響が懸念される事業者にまで拡大します。

なお、原油価格高騰をはじめとする原材料・エネルギーコスト増の影響を受けており、一定の要件を満たす場合には、金利の引下げを実施しています。

加えて4月1日より、中東情勢による取引・生産の減少や停止等の影響を受けており、一定の要件を満たす場合にも金利の引下げの対象となるよう要件を拡充しました。

詳しくは、中小企業庁のホームページを御覧ください。



🌐 中小企業庁HP

03 中小企業特別相談窓口、宮崎県中小企業融資制度の御案内

宮崎県では、中東情勢の緊迫化に伴う中小企業からの経営・金融相談に対応するため、米国の追加関税措置等に加えて、中東情勢の緊迫化に関する相談にも対応する「中小企業特別相談窓口」を設置しました。

特別相談
窓口



商工団体等

- ◎宮崎県中小企業団体中央会【経営相談全般】
- ◎(一社)宮崎県商工会議所連合会及び県内各商工会議所【経営相談全般】
- ◎宮崎県商工会連合会及び県内各商工会【経営相談全般】
- ◎宮崎県よろず支援拠点【経営相談全般】



🌐 宮崎県HP

また、中東情勢の緊迫化等に伴う影響により、売上減少等が生じている県内中小企業は、宮崎県中小企業融資制度等を利用することができます。

宮崎県中小企業融資制度

		経営支援貸付 (売上減少等対策)	セーフティネット・危機関連貸付 (5号:業況の悪化している業種)
資金使途		売上減少等の対策に要する設備資金及び運転資金	事業の継続に必要な設備資金及び運転資金
融資限度額	(運転資金)	3,000万円(組合は8,000万円)	3,000万円(組合は8,000万円)
	(設備資金)	5,000万円(組合は8,000万円)	5,000万円(組合は8,000万円)
融資期間	(運転資金)	7年以内(うち据置12月以内)	7年以内(うち据置12月以内)
	(設備資金)	10年以内(うち据置18月以内)	10年以内(うち据置18月以内)
融資利率		年1.30%～年1.80%	年1.30%～年1.80%
保証料率		年0.40%～年1.50%	年0.25%
必要書類		売上高又は当期利益の推移を確認できる資料等	セーフティネット認定書等

具体的な要件については、宮崎県のホームページを御覧ください。

決算関係書類等の電子データでの提出が可能になりました

「宮崎県、宮崎市、都城市、日向市、宮崎財務事務所」に提出する組合の各種書類は、電子データ（PDF）での提出が可能になりました。該当する組合は、中央会に提出する届出書類や認可申請書類を、電子データで提出することができます。

電子データでの提出が困難な組合につきましては、従来通り、紙資料での提出も可能です。（提出部数は1部）
決算関係書類一式（役員変更届一式、定款変更認可申請書一式）を、それぞれまとめてPDF化して貴組合の中央会担当者に、メールで御提出ください。

令和8年度 宮崎県中小企業団体中央会事務局機構図

令和8年度の事務局体制は、次のとおりとなりました。どうぞよろしくお願いいたします。



宮崎県中小企業団体中央会新任の御挨拶

参事 坂元 修一

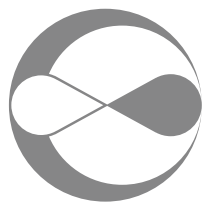
このたび、中央会事務局参事として採用されました坂元修一（さかもと しゅういち）と申します。38年間勤務しました宮崎県庁を定年退職し、中央会で仕事をさせていただくこととなりました。県庁では、観光振興や広報、児童福祉、教育、文化振興など様々な分野の仕事に携わってきましたが、これまで培ってきた知識や経験を生かしながら、職責を果たしてまいりたいと考えております。昨今の中小企業を取り巻く環境は、人手不足

や原材料高、中東情勢の緊迫化などにより非常に厳しくなっており、本県経済への影響もじわじわと見え始めてきております。中小企業は、雇用や地域経済の基盤を支える「地域社会の核」として重要な役割を担っており、地域社会の持続可能性を維持する存在であります。中央会の業務を通して、県内中小企業の発展に尽力したいと考えておりますので、皆様方の御指導、御協力をよろしくお願い申し上げます。



きっとみつかる いい人、いい仕事

公式キャラクター
サイジョブさん



job sanko

ジョブ産雇



全国ネットで再就職と出向を支援します

相談・支援
無料

産業雇用安定センター（愛称：ジョブ産雇）は、
国及び経済・産業団体の協力により設立された公的機関です。

6つの取り組みで働くと雇用をサポート

1

離職する従業員の 再就職をサポート

事業縮小や事業所閉鎖、早期退職募集で離職を余儀なくされる従業員の再就職活動をサポート

※離職者の再就職援助は事業主の責務です。

2

人材を確保したい 企業に対するサポート

人手不足や事業拡大に伴い人材確保が必要な企業から、期待する能力や経験等の人材ニーズをお伺いし、ご希望に沿った人材をご紹介します。

3

「キャリア人材バンク」で 高齢者の再就職をサポート

会社からの依頼により定年退職者・再雇用終了となった方の再就職をサポートします。

離職後1年以内で60歳以上70歳までの求職者は個人登録も可能です。

4

雇用を維持するための 在籍型出向をサポート

経済環境の変化や自然災害・感染症の影響などにより雇用過剰となった場合、社員の雇用を守るため、一時的な在籍型出向（雇用シェア）の活用をサポートします。

5

社員の人材育成やキャリア アップの出向をサポート

社員の人材育成や他の企業との交流を目的とする出向、社員が自発的なキャリアアップを希望する際の出向をサポートします。

6

従業員のスキルアップや 研修を目的とするセミナー

（有料）

管理者や新入社員への研修、コミュニケーション、リーダーシップ、ハラスメント、コンプライアンスなどのセミナーを企業のご要望を踏まえオーダーメイドにより承ります。

ジョブ産雇（公益財団法人産業雇用安定センター）宮崎事務所

〒880-0812 宮崎市高千穂通 1-6-35 オーシャン高千穂通り 3階

TEL：0985-38-7210 FAX：0985-38-7758

ご利用時間 9:00～17:00（土・日・祝日を除く）

<https://www.sangyokoyo.or.jp>

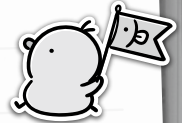


中央会 ひろば



中央会行事予定

- 第71回宮崎県中央会通常総会
【開催日】5月28日(木)【開催場所】宮崎観光ホテル(宮崎市)
- 宮崎県食品産業協議会通常総会
【開催日】6月11日(木)【開催場所】ひまわり荘(宮崎市)
- 第33回中小企業組合事務局連絡協議会通常総会
【開催日】6月19日(金)【開催場所】ANAホリデイ・インリゾート宮崎(宮崎市)
- 第49回レディース中央会通常総会
【開催日】6月26日(金)【開催場所】ザ・メイビア宮崎(宮崎市)
- 第78回中小企業団体全国大会
【開催日】11月19日(木)【開催場所】熊本城ホール(熊本県熊本市)



今月の表紙

『新しい命 春駒の誕生』

表紙の写真は、3月27日に都井岬で今年初めて誕生した春駒(はるこま)です。4~5月が出産のピークで、毎年20頭前後が生まれます。春駒は生後間もなく体重約15kgで立ち上がり、母馬に寄り添って母乳を飲む姿が岬の各所で見られます。運が良ければ、生まれたての春駒にも出会えるかもしれません。御崎馬(みさきうま)がよく見られる小松ヶ丘から車で約2km走ると、都井岬観光交流館「パカラパカ」があります。海側がガラス張り、目の前に広がる日向灘を眺めながら、脂の乗ったブ

りに温かい出汁をかけて味わう「ブリ漬け出汁茶漬け丼」や、土日祝日限定10食の「宮崎牛と宮崎ポークのウマ盛り丼」などが楽しめます。さらに、隣接するグランピング施設「トイグランソラシタ」には内装の異なる9棟のドームテントがあり、街明かりの少ない都井岬ならではの澄んだ星空を堪能できます。また、くしまエコツーリズム認定野生馬ガイドによるツアーでは、草原を歩きながら御崎馬の生態や都井岬の自然等についてガイドが詳しく解説しま

す。野生馬について詳しく知りたい方は、ぜひご利用ください。今年(うま)の年。例年以上に“馬”のご縁を感じていただける一年です。生まれたばかりの春駒に会い、ぜひ都井岬へお越しください。(串間市提供)



ほっとひと息



宮崎県中小企業団体中央会青年部 理事 木田正隆

いつも夏休み最終日に泣きながら宿題をやっていたが、この年になっても人間の性根は変わらないものだと嘆きながらこのコラムに向かっております。

もちろん今日は締切最終日。全く成長のない自分ですが、今年2人目の父親となります。

青年部とは名ばかりの壮年期のオジサンにとって、1人目の時の記憶と経験値などとくに消滅し、進む老眼と衰える体力を自認しながら、間近となった6年ぶりの子育てに戦々恐々としております。

世の中では男性の育児休暇制度が法整備され、もちろん弊社においても男性社員の育児休暇取得を奨励しております。昨年も社員1名が、育児休暇を取得してくれました。その彼が復職時に「子供の成長を間近で感じるこ

き、貴重な体験をさせていただきました」と語っていました。

夜泣きに、夜中のミルク、抱っこゲップ、寝かしつけに、沐浴、おむつ替え、肌着を脱ぎ着させながらの体温管理…不安と心配でいっぱいです。でも、僕もその貴重な体験を再び味わえるのかと思うと自然と口元が緩んでしまうのです。元気に早く生まれてこい!

不安と心配と喜びと感謝と愛しさ切なさ心強さと、様々な感情が渦巻く頭の中で、ようやくコラムの文字数に達したことに安堵しています。

父ちゃん母ちゃんありがとう!

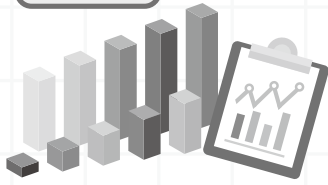
全ての『お父さん・お母さん』に幸あれ!!

(宮崎県生コンクリート工業組合青年部 部長)

令和8年
3月期

情報連絡員報告

情報連絡員 30名
回答者数 30名



全体概況

DI値は、前月と比較して、売上高は17ポイント低下、収益状況は10ポイント低下、業界景況は3ポイント改善となりました。

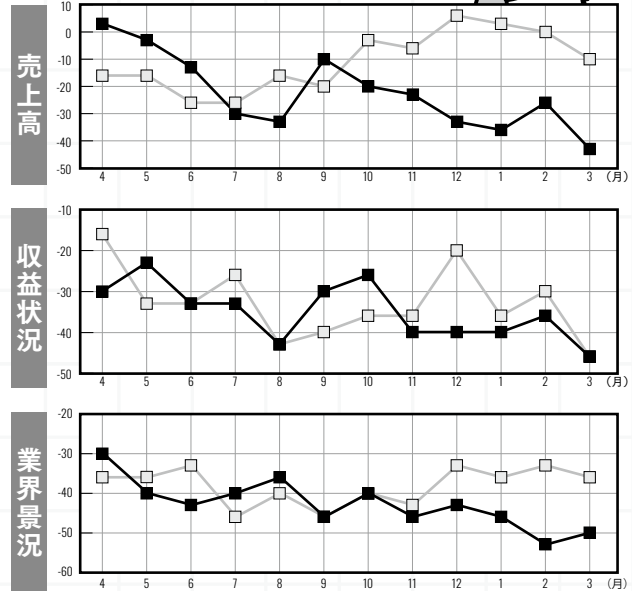


前年同月比の業種別景気動向

(DI値)

	売上高	収益状況	業界景況
製造業	食料品	☂	☂
	木材・木製品	☂	☂
	出版・印刷	☂	☂
	窯業・土石	☂	☂
	鉄鋼・金属	☂	☁
非製造業	卸売	☂	☂
	小売	☂	☂
	商店街	☂	☂
	サービス	☁	☂
	建設	☂	☂
	運輸	☂	☂

主要3指標DI値推移



☀ 30以上 ☂ 10~30未満 ☁ -10~10未満 ☂ -30~-10未満 ☂ -30未満

※DI値 = [(増加・好転組合数 - 減少・悪化組合数) / 調査対象組合数] × 100 ※網掛けについては、特に悪化した項目

□ 令和6年4月~令和7年3月
■ 令和7年4月~令和8年3月

木材・木製品

■製材業

木材市場において、KD材(人工乾燥材)のみ動きに好転の兆しが見え始めた。この需要回復の動きは今後も継続する可能性があるとして期待している。

■製材業(プレカット)

3月の生産坪数は、前月と同様に前年同月比で約68%にとどまり、極めて厳しい状況となる見込みである。これに伴い、今年度全体の総合的な実績は、前年比で95%程度の落ち込み(5%減)となる見通しである。

受注内訳を精査すると、市場経由の受注が前年比74%と著しく低迷しており、特に地場の販売店が苦境に立たされている実態が浮き彫りとなっている。さらに、資材価格の高騰は継続しており、不安定な世界情勢を受けて加速する懸念も拭えない。

次年度の着工数も楽観視できない状況下、いかに受注を確保すべきか模索を続けている。当面の方針として、非住宅部門への営業活動を強化するとともに、可能な限りの経費削減を徹底し、経営体質の強化を図る。

3月の売上高は、前年実績を幾分上回る見込みである。その要因として、1月から継続して製材および乾燥の受注が堅調に推移しており、特にラミナーの注文が増加している点が挙げられる。また、プレカット加工においても、2月着工予定の案件が3月へずれ込んだことで、当月の売上を押し上げる要因となっている。

印刷

■印刷・同関連業

需要の回復は遅滞しており、依然として期待通りの進捗を見せていない。仮に今月の実績が減少に転じる事態となれば、極めて深刻な状況に陥ることが危惧される。

昨年度に引き続き、年度末に向けた官公庁からの発注は極めて低調に推移した。こうした状況下、クライアントのニーズの変化を鋭敏に察知し、それらへ迅速に対応し得る専門知識の習得と体制の整備が不可欠であると感じている。

窯業・土石製品

■窯業・土石製品製造業

3月決算を迎え、出荷数量が過去最低となるのは確実である。来年度の案件数に鑑みても、引き続き過去最低水準で推移する見通しである。今後も効率化および経費削減を粛々と進めていく。

当月の実績は前年同月比で横ばいを見込んでおり、累計では前年比90%にとどまる見通しである。一方、収支に関しては、既に価格改定(値上げ)を実施済みであるため、出荷数量の減少が直接的に収益へ及ぼす影響は、限定的であると推察される。



小売業

■機械器具小売業

緊迫するイラン情勢が、国内の中古車流通に深刻な影響を及ぼし始めている。輸出の要衝であるドバイの市場機能が停滞したことで、これまで高値で取引されていた車両の相場が急落し、成約価格が伸び悩んでいる。その結果、相場下落前に高値で下取りした車両について、損失を確定させる「損切り」を余儀なくされる事態が発生している。今後の市場動向には厳重な注意が必要である。

■LPガス小売販売業

3月合成CP価格(サウジ通告価格)は545.0\$/t(前月比±0.0\$/t)。2月MB価格(米国产平均価格)+(物流経費90\$/t)は407.0\$/t(前月比△5.0\$/t)。対顧客電信売相場(2月平均)は156.13円/\$(前月比△1.65円/%)。



商店街

■宮崎市

表通りにおいては、資金力のある飲食店が増加傾向にある。



サービス業

■観光業

2月からのプロ野球キャンプ等の影響により、各地の観光客数は増加傾向にある。しかしながら、バスガイドが乗車する貸切観光バスの利用は低調に推移しており、大幅な収益増には至っていないのが現状である。

続く3月、4月は、卒業・入学関連の行事で世情が慌ただしくなる一方、観光業界にとっては閑散期に当たる。この期間を次なる飛躍への準備期間と位置づけ、5月からの繁忙期に向けて、勉強会を実施する予定である。

■自動車整備業

今月の車検入庫台数は、前年比で微増となった。これにより、令和7年度において初めて前年度実績を上回る結果となった。

■自動車運転代行業

3月序盤は高校受験等の影響もあり、繁華街への客足は遠のいた感がある。中盤以降は緩やかな回復基調にあると推察されるが、後半は送別会等の需要により、さらなる客足の回帰が期待される。



建設業

■管工事業

公共工事においては、働き方改革の影響もあり工期が長期化する傾向にあり、年度をまたぐ工事が増加している。また、昨今の原油価格の高騰により、今後は工事全般に対しても影響が及ぶものと思われる。

原油相場は、米国とイスラエルによるイランへの攻撃開始と最高指導者の死亡確認、さらにイラン側による反撃と原油輸送の要衝であるホルムズ海峡の事実上の封鎖という未曾有の事態を受け、急騰している。3月のCP価格については急騰も予想されたが、結果として据え置きとなった。また、MB価格は月間平均値を採用するため前月並みの水準に留まっている。しかし、戦闘の長期化が懸念されるなか、今後の価格については極めて高い確率で急騰する可能性があり、予断を許さない状況である。

■石油販売業

中東情勢の影響を受け原油価格が高騰し、元売り会社からの卸価格が大幅に上昇した。販売価格への転嫁作業と需要の停滞が懸念される。また、民間・国家備蓄の放出と元売り会社への補助金支給が開始され、今後は卸・販売価格ともに低下する見込みとなっている。

■都城市

2月時点では好調な収益の継続を予測していたが、情勢は急転した。紛争の勃発に伴う燃料価格の急激な高騰により、先行きは極めて不透明な状況となっている。こうした事態が長期化すれば、関連商品の価格体系にも多大な影響を及ぼすことが懸念される。



運輸業

■軽貨物運送業

3月度は引越関連の問い合わせ、及び成約に伴う予約対応に追われており、担当者が常時対応にあたっている。しかしながら、極めて逼迫した状況にあり、配車繰りに苦慮している。

また、組合員へ直接問い合わせが行われるケースもあり、予約の重複が発生している。業者探しが困難な状況は理解できるが、依頼先を確実に把握していただきたいものだ。繁忙期を前に問い合わせが集中する時期ではあるものの、問い合わせ履歴を明確に管理していただければ幸いである。受注先が不明な場合の対応は多大な労力を要するため、留意を願いたい。

その他の荷動きについては、異動シーズンの影響により顕在化していない。また、中東情勢の悪化に伴い燃料価格が再度上昇しており、今後の値上がり懸念される。

■貨物運送業

原油相場は、イラン国内の反政府デモに加え、米国による軍事介入といった中東情勢の急激な悪化を受け、供給混乱への懸念が強く意識されるなかで大幅に上昇している。

こうした地政学リスクの増大が相場を押し上げ、高騰した仕入れコストを国内価格へ反映せざるを得ない局面を迎えている。これに伴い、国内軽油価格についてもさらなる上昇が見込まれており、先行き不透明な情勢に対し、組合員からは深刻な不安の声が上がっている。

中央会だよりに関するお問合せ

宮崎県中小企業団体中央会

〒880-0013 宮崎市松橋2丁目4番31号 宮崎県中小企業会館3F

【発行人】堀之内 芳久

【編集人】岩切 喜郎

【TEL】0985-24-4278

【FAX】0985-27-3672

「リースバック制度」のご案内

車輛のリースバックとは？

現在所有する車輛をリース会社に売却して、リース契約に切り替える方法です。資金調達や車輛管理業務の削減につながります。

《メリット》

- まとまったお金を手に入れることができます。
※車輛の簿価にて売却となります。
- 御使用中のお車をそのままリースできます。
- 車輛関連費用が毎月定額となり、平準化できます。
- 車輛管理業務(車検、税金、保険他)が削減できます。

こんな方におすすめ！

たくさん車輛を所有している方

車輛管理業務を省力化したい方

※法人のみ対象です。

《対象車輛》

- (普通・軽)自動車
- トラック、ダンプ
- 生コン車 等々

まずはお気軽にご相談ください！

【お問い合わせ】

有限会社 中興社

電話：0985-26-6581 FAX:0985-27-3672

生命傷害共済

相互扶助による非営利の共済制度です!!

中小企業・個人事業主・個人の皆様のケガや病気に備えます！



年齢、職種、性別、関係ありません

共済掛金は一律!!



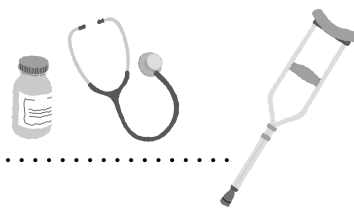
従業員の福利厚生制度として

従業員の就業中のみの補償制度あり!



損金処理できます

企業の福利厚生(慶弔金)にご活用!



働く方が就業中に万が一ケガをしてしまったら…

従業員さんの福利厚生は大丈夫でしょうか!?

企業の大切な従業員さん!!

万が一への備えを準備しておきませんか?

非営利の共済制度で

納得安心な生命傷害共済をご案内いたします。



お問合せ先

有限会社 中興社

TEL:0985-26-6581
FAX:0985-27-3672

取扱組合 宮崎県火災共済協同組合

〒880-0013 宮崎県宮崎市松橋2-4-31 中小企業会館4F
TEL.0985-24-1424 FAX.0985-23-9001

大樹生命南九州支社と宮崎県中小企業団体中央会は
地域経済の活性化ならびに
社会的責任を全うすることを目指し
連携協定を締結しました

BEST/パートナー
大樹生命

地域経済の活性化に向けて

大樹生命保険株式会社南九州支社と宮崎県中小企業団体中央会は、相互に連携した支援により、地域の中小企業者等の経営力を強化し、取り巻く様々なリスクにも対応。地域で活躍する中小企業者等のベストパートナーとして、地域経済の活性化への貢献を目指して参ります。

経営課題解決

販路拡大

団体保険制度

大樹生命
南九州支社



宮崎県
中小企業団体
中央会

後継者育成支援

事業承継支援

海外進出支援

大樹生命保険株式会社 宮崎営業支社

〒880-0805 宮崎県宮崎市橘通東3-1-47 宮崎プレジデントビル8F TEL:0985-27-1133 [承認番号] K-2026-5001 (2026.4)



うちのネジを
宇宙へ!

その「夢」は、「プラン」になる。

壮大すぎるから、前例がないから、と踏み出せなかった経験はありませんか。

中小企業のみなさまが自由に夢を思い描くその時、商工中金はすぐそばで実現のための力になります。

例えば、中小企業の作るネジが宇宙開発を大きく進歩させることだって、可能かもしれない。

夢を夢で終わらせないためのプランを、私たちは具体的に描き、提供していきます。

商工中金のソリューション・メニュー

海外展開支援

新事業進出支援

成長分野進出支援

生産性向上支援

宮崎支店 〒880-0811 宮崎市錦町1-10 (JR宮崎駅西口 KITEN 1F) TEL:0985-24-1711



人を思う。未来を思う。

商工中金